



# Wedstrijd- en Tochtbepalingen

## Delta Lloyd 24 Uurs Zeilrace 2016



### 1 Reglementen en Uitrusting

#### 1.1 Wijziging van de Regels voor Wedstrijdzeilen (RvW):

Aan Regel 63.1 wordt, in overeenstemming met Regel 86.1(b) toegevoegd: 'Wanneer een boot in gebreke blijft de baan te zeilen zoals voorgeschreven in Regel 28 RvW, moet het wedstrijdcomité deze in de uitslag vermelden als (DSQB): Uitgesloten, ton fout gerond. Dit wijzigt Regel 63.1 RvW.

Wanneer een boot niet voldoet aan: W-TB 1.1, 2.1, 2.2, 2.3, 5, 10,1, 15 en de tabellen I t/m IV moet het wedstrijdcomité deze in de uitslag vermelden als 'Uitgesloten' met (Dit wijzigt Regel 63.1 RvW):

|        |  |
|--------|--|
| DSQ-F  | : gefinisht vóór het 23e of ná het 25e uur |
| DSQ-L  | : incorrecte verlichting                   |
| DSQ-M  | : motor onreglementair gebruikt            |
| DSQ-NP | : Inschrijfgeld niet betaald               |
| DSQ-O  | : onbekend rak gevaren                     |
| DSQ-P  | : uitgesloten door protestcommissie        |
| DSQ-R  | : reglementair rak fout gevaren            |
| DSQ-V  | : onvoldoende (veiligheids)uitrusting      |
| NO RPT | : geen verklaring ingeleverd               |

Toevoeging Regel 41 (e): Hulp in de vorm van informatie voor routing is toegestaan. Dit wijzigt regel 41.

#### 1.2 De in deze bepalingen genoemde tijden zijn Nederlandse Zomertijd.

#### 1.3 Van vrijdag 26 augustus 2016 20:39 uur tot zaterdag 27 augustus 2016 06:43 geldt het Binnenvaart Politie Reglement (BPR) in plaats van de overeenkomstige voorschriften in RvW deel 2. Op de trajecten waar motorgebruik is toegestaan om te kunnen schutten geldt het BPR.

#### 1.4 Eventuele wijzigingen/aanvullingen zullen gepubliceerd worden middels nagekomen informatie op [www.deltalloyd24uurszeilrace.nl](http://www.deltalloyd24uurszeilrace.nl), tot uiterlijk 24 uur voor de eerste start. De nagekomen informatie maakt deel uit van deze bepalingen.

### 2 Algemene Bepalingen

#### 2.1 Het gebruik van een stuurautomaat en/of windvaan-stuurinrichting is niet toegestaan.

#### 2.2 Het is verboden:

- de motor te gebruiken voor welk doel dan ook behoudens:
  - in situaties van dreigend aanvaringsgevaar in overeenstemming met Regel 42.3(i) RvW
  - ten behoeve van sluispassages in overeenstemming met artikel 5.5 en 5.6.
- vast te maken aan de wal, aan remmingen, vloten e.d., behalve voor het schutten door in de baan opgenomen sluisen.

#### 2.3 Indien van in lid 2.2 genoemde verbod is afgeweken in het belang van de veiligheid van de boot en/of opvarenden, of bij hulpverlening aan andere vaartuigen die in daarmee overeenkomende omstandigheden verkeren (een en ander ter beoordeling van de Wedstrijdleider) dient dit te worden vermeld op de Verklaring met vermelding van namen en/of deelnemer nummers van andere in de nabijheid varende boten. Het gebruik van de motor, uitsluitend voor het laden van de boordbatterij is toegestaan, echter de aandrijving moet in de neutraal stand ("vrijstand") staan.

### 3 Start

#### 3.1 De mogelijke startplaatsen, waaruit een keuze kan worden gemaakt, zijn vermeld in tabel I, die deel uitmaakt van deze bepalingen.

#### 3.2 Een startlijn moet in de richting van het eerste merkteken (zie tabel IIa) worden gevaren.

#### 3.3 De starttijden zijn vermeld in tabel IV 'Start- en Finishtijden', die deel uitmaakt van deze bepalingen. Bij de start van iedere klasse of groep van klassen wordt een geluidssignaal gegeven. De startprocedure en de kleuren op de railingdoeken zijn beschreven in W-TB 10 en 11 en Tabel IV.

#### 3.4 Een boot mag niet later dan 15 minuten na het startsein van de klasse van de boot starten.

### 4 Terugroepen

#### 4.1 Er worden geen optische seinen of geluidsseinen voor een algemene of individuele terugroep gegeven. Dit wijzigt Regel 29 RvW.

#### 4.2 Van een boot die te vroeg door de startlijn is gevaren en die zijn fout niet heeft hersteld in overeenstemming met Regel 29.1 RvW zal het aantal gezeilde mijlen worden verminderd met 5%. In de uitslagen zal dit vermeld worden met code OCS. Deze bepaling wijzigt Regel 29.1 RvW en Regel A11 RvW.

### 5 Baan

#### 5.1 Het eerste en laatste rak zijn vermeld in tabel IIa: 'Eerste rak van de baan', respectievelijk tabel IIb: 'Laatste rak van de baan', die deel uitmaken van deze Bepalingen. Voor de rakken wordt verwezen naar tabellen IIIa, IIIb en IIIc die deel uitmaken van deze Bepalingen.

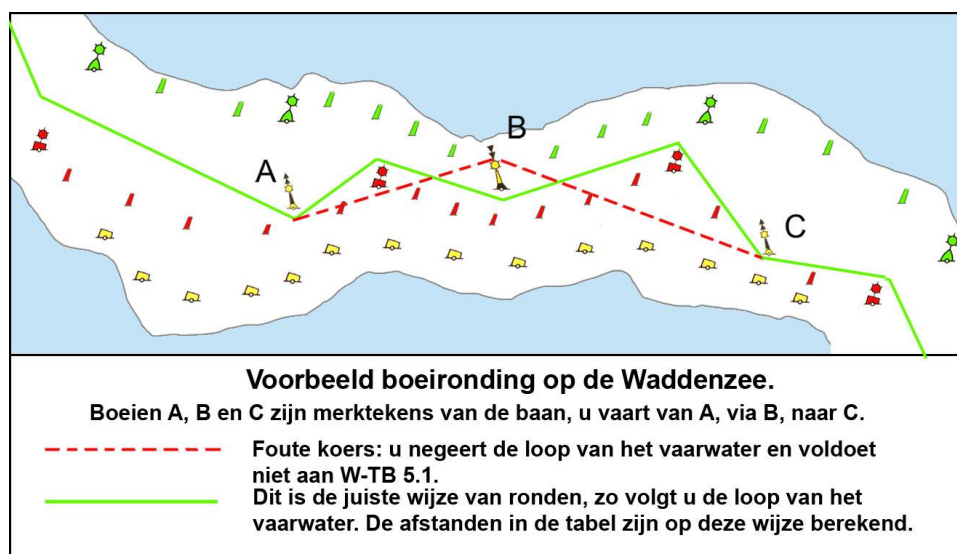
Uitsluitend de in de tabellen vermelde rakken tellen mee voor het eindresultaat. Zij moeten van start tot finish een ononderbroken lijn vormen. Het eerste en het laatste rak van de baan mogen slechts éénmaal en in één richting worden bevaren.

Voor alle andere rakken, met inbegrip van de sluisrakken, geldt dat, ongeacht de te varen richting, elk rak tussen twee merktekens maximaal tweemaal mag worden bevaren.

Een deelnemende boot moet zijn baan zodanig afleggen dat een draad, die het kielzog van start tot finish voorstelt, wanneer deze wordt strak getrokken, alle in de Verklaring genoemde merktekens raakt maar niet "insluit". In het "Voorbeeld boeirondingen op IJssel- en Markermeer" wordt dit verduidelijkt.



Er wordt van G, via A, B en C naar D gevaren. Indien echter van B naar C en weer terug naar B wordt gevaren mag C zowel aan SB als BB gerond worden, ongeacht aan welke zijde B gerond is/moet worden. De gevaren rakken op de Waddenzee en Noordzee moeten de loop van het vaarwater volgen. Het vaarwater wordt begrensd door de laterale (rood/groene) betonning die aan de zijde van het vaarwater voorbijgevaaren moet worden. In het "Voorbeeld boeironding op de Waddenzee" wordt dit verduidelijkt.



Deze bepaling wijzigt Regel 28 RvW.

- 5.2 De in 5.1 genoemde draad mag uitsluitend langs de in de tabellen I t/m IV genoemde rakken lopen. Een deelnemende boot moet in zijn Verklaring bij elk gerond merkteken de zijde vermelden waaraan hij het merkteken heeft gehouden: 'SB' als -in de vaarrichting gezien -het merkteken rechts van de draad ligt, en 'BB' als -in de vaarrichting gezien -het merkteken links van de draad ligt.
- 5.3 Schutten van het Markermeer naar IJsselmeer en omgekeerd moet via het Naviduct bij Enkhuizen. Zowel van het Markermeer naar het IJsselmeer en omgekeerd moeten de volgende lijnen aan weerszijden van het Naviduct zeilend worden gepasseerd.  
 Naviduct ten zuiden: tussen de boeien KG27 en KG4 in de aanloop van de kom van de jachtensluis Naviduct.  
 Naviduct ten noorden: tussen de boei KG13 en F.R. van de Krabbersgatdam.  
 Tussen de genoemde lijnen mag de motor worden gebruikt.
- 5.4 Zowel van het IJsselmeer naar de Waddenzee als omgekeerd, moeten de volgende lijnen aan weerszijden van de sluisen bij Den Oever, respectievelijk Kornwerderzand, zeilend worden gepasseerd.  
 Den Oever ten zuiden: tussen de havenlichten F.R. en F.G. van de kom voor de sluis  
 Den Oever ten noorden: tussen de boeien O1-W20 en O2  
 Kornwerderzand ten zuiden: tussen de havenlichten F.R. en F.G. van de kom voor de sluis

Kornwerderzand ten noorden: tussen de boeien BO5 en BO7-KZ2  
Slechts tussen de genoemde punten of lijnen mag de motor worden gebruikt.

## 6 Finish

De lijn van aankomst is open op de tijden zoals vermeld in tabel IV.

Ongeveer 1 mijl ten N.O. van de haveningang van Medemblik liggen in W-O-lijke richting twee lijnen van aankomst in elkaars verlengde, met een onderlinge afstand van ca. 0,5 mijl.

Elke lijn van aankomst wordt begrensd door een joon met oranje vlag.

Aan de W-zijde van elke lijn van aankomst ligt een finishschip met een Delta Lloyd 24 Uurs Zeilrace vlag in top, klassenvlaggen (wedstrijd een blauw-witte vlag, tocht een geel-groene vlag). Aan de O-zijde van elke lijn van aankomst ligt een contra-finishschip met een Delta Lloyd 24 Uurs Zeilrace vlag in top. De lijn van aankomst is de denkbeeldige rechte lijn tussen de mast met een Delta Lloyd 24 Uurs Zeilrace vlag op het finishschip, en de mast met een Delta Lloyd 24 Uurs Zeilrace vlag op het contra-finishschip, gezien vanuit de richting van het laatste merkteken.

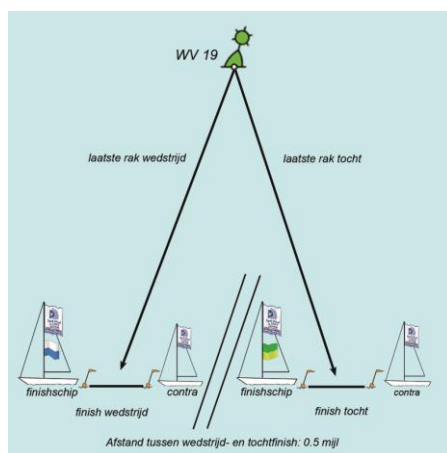
Deelnemers aan de **wedstrijd** moeten finishen op de Westelijk gelegen lijn van aankomst.

Positie ongeveer: 52°47.23 N 05°07.42 E.

Deelnemers aan de **tocht** moeten finishen op de Oostelijk gelegen lijn van aankomst.

Positie ongeveer: 52.47.08 N 05.08.22 E.

De lijn van aankomst moet in Z-lijke richting worden gepasseerd (zie afbeelding). Indien de weersomstandigheden het onverantwoord of onmogelijk maken de (contra-)finishschepen op hun positie te laten liggen, worden de lijnen van aankomst gevormd door jonen met oranje vlag, die de lijnen van aankomst begrenzen. Onvoorziene afwijkingen in de posities van de finishlijnen zijn geen reden om verzoek tot verhaal.



## 7 Protesten en uitsluiting

- 7.1 Een protest "boot tegen boot" moet zaterdag 27 augustus 2016 voor **24:00** uur ingediend zijn op een daartoe bestemd formulier bij Balie 2 (de infobalie) in de Vischafslag te Medemblik.  
Een verzoek om verhaal moet uiterlijk donderdag 1 september 2016 17:00 uur ingediend zijn bij het Bureau Nederlandsche Vereeniging van Kustzeilers te Zeist.
- 7.2 Behandeling van protesten heeft plaats op woensdag 7 september 2016 vanaf 19:30 uur in het clubgebouw van W.S.V. Hoorn.
- 7.3 Partijen worden schriftelijk opgeroepen en zijn zelf verantwoordelijk voor de aanwezigheid van getuigen.
- 7.4 Tochtdeelnemers die willen protesteren dienen dit te doen conform de RvW Deel 5 (o.a. direct 'protest' aanroepen en rode vlag tonen en blijvend tonen tot de tocht beëindigd is).

## 8 Prijzen

- 8.1 Tim van Rootselaar Trophy: boot met de meeste mijlen in ORC, R+P, VKSJ en FPC.
- 8.2 1x Overall prijs ORC en 1x Overall prijs Tocht
- 8.3 Prijzen wedstrijd:  
Aantal prijzen per wedstrijdklasse:

|           |                           |           |
|-----------|---------------------------|-----------|
| 2 t/m 4   | boten per wedstrijdklasse | 1 prijs   |
| 5 t/m 8   | boten per wedstrijdklasse | 2 prijzen |
| 9 t/m 12  | boten per wedstrijdklasse | 3 prijzen |
| 13 t/m 16 | boten per wedstrijdklasse | 4 prijzen |
| ≥ 17      | boten per wedstrijdklasse | 5 prijzen |
- 8.4 De 15 best presterende boten in de Tocht worden op basis van LWL beloond met een aandenken.
- 8.5 Deelnemers die de wedstrijd of tocht voor de 1<sup>e</sup> keer reglementair hebben gevaren ontvangen een plaquette met jaarcijfer 1. De overige deelnemers die reglementair hebben gevaren ontvangen een opvolgend jaarcijfer. Houders van oude jaarcijfers wordt dringend verzocht deze weer in te leveren na de prijsuitreiking.
- 8.6 De uitreiking van de prijzen zal plaatsvinden op zondag 28 augustus 2016 om 10:00 uur bij kasteel Radboud. Na afloop van de prijsuitreiking wordt de plaquette en/of het jaarcijfer en het uitslagenboekje uitgereikt.

## 9 Veiligheid

- 9.1 Een boot die een andere boot raakt moet onmiddellijk zijn identiteit aan de andere boot bekend maken en zich ervan vergewissen dat zijn identiteit aan de andere boot bekend is.
- 9.2 Deelnemers worden dringend geadviseerd niet uit te varen, of een haven, ankerplaats of een andere vluchtplaats op te zoeken bij windkracht 7 Bft of meer, en bij zicht minder dan 1000 meter, dan wel bij een waarschuwing daarvoor op de marifoon-begeleidingskanalen in het betreffende vaargebied.
- 9.3 De aankomst van een zeer groot aantal boten in Medemblik in een kort tijdsbestek vraagt een grote inspanning van de KLPD, de havenmeester en zijn assistenten. Na de finish en tijdens de aanloop en binnenkomst van de haven van Medemblik geldt een uitluisterplicht van Kanaal 9 (Havendienst Medemblik). Het binnenlopen van de haven van Medemblik zal geschieden door het volgen van een boeienlijn. Men vaart de boeienlijn binnen via 2 opblaasboeien aan bak- en stuurboord. Na deze boeien zijn drijfbakens gelegd. De boeienlijn eindigt weer met 2 opblaasboeien. Bij het varen binnen de boeienlijn zal het bevoegd gezag regulerend optreden en dienen de aanwijzingen strikt te worden opgevolgd. Ook binnen de haven van Medemblik dienen de aanwijzingen van de Havendienst of Organisatie strikt te worden opgevolgd. Deelnemers met een Multihull mogen uitsluitend afmeren in het Regatta Center ( geen Havengeld). Als op een vaartuig bij de haveningang een blauw flikkerlicht wordt getoond de doorvaart daar gestremd. Wacht tot de doorvaart is vrijgegeven! Tijdens de finish is door het bevoegd gezag een verkeersmaatregel getroffen: Op Zaterdag 27 augustus 2016 is van 18.00 uur tot 21.00 uur in de havenmond, Ooster- en Westerhaven uitsluitend invarend verkeer toegestaan.

## 10 Railingdoeken

- 10.1 Elke boot, die deelneemt aan de wedstrijd of de tocht, moet, zowel tijdens de voorbereiding aan de start voor het evenement, al of niet in een haven, als gedurende het gehele evenement de railingdoeken voeren, zoals omschreven in de Aankondiging 1.1. De kleur is afhankelijk van de klasse of groep van klassen, zoals vermeld in tabel IV.
- 10.2 De aanduiding 'Tocht A t/m K' en 'Tocht L t/m Z' in tabel IV betreffen de eerste letter van de achternaam (zonder voorvoegsel) van de gezagvoerder, zoals die op de deelnemerslijst voorkomt.

## 11 Start- en Finishtijden

- 11.1 De start voor de wedstrijd en de tocht vindt bij elke startplaats op dezelfde wijze plaats, per klasse of groep van klassen als aangegeven door de kleur van de railingdoeken en volgens de tijdschema's van tabel IV, 'Start- en Finishtijden'.
- 11.2 De positie van de startofficial wordt aangegeven met de Delta Lloyd 24 Uurs Zeilrace vlag.
- 11.3 Indien het 24 Uurs comité besluit tot uitstel van de wedstrijd/tocht wordt als volgt gehandeld: Uitstel wordt gegeven voor een periode van 12 uur. De startprocedure begint dan 27 augustus 2016 07:00 uur. Het sein tot uitstel is een rode vlag onder de in 11.2 genoemde vlag. Dit sein zal 60 minuten voor de eerste start worden gehesen. Dit wijzigt Regel 27.3 RvW  
De Centrale Meldpost IJsselmeer (VHF 1) zal verzocht worden mededeling te doen van het uitstel.
- 11.4 Indien het 24 Uurs comité besluit tot afgelasting van de wedstrijd/tocht wordt als volgt gehandeld: Het sein tot afgelasting is een zwarte vlag onder de in 11.2 genoemde vlag. Dit sein zal 60 minuten voor de eerste start worden gehesen. Dit wijzigt Regel 27.3 RvW  
De Centrale Meldpost IJsselmeer (VHF 1) zal verzocht worden mededeling te doen van de afgelasting. Bij een eventuele afgelasting van de 24 Uurs wedstrijd/tocht zullen de deelnemers zo spoedig mogelijk worden geïnformeerd. Zie ook de informatie op Internet: [www.deltalloyd24uurszeilrace.nl](http://www.deltalloyd24uurszeilrace.nl).

## 12 Uitluisteren

Om tijdens het evenement op de hoogte te blijven van de beslissingen van het 24 Uurs comité, vooral waar het gaat om het mogelijk afbreken van het evenement, zullen de marifoon-begeleidingskanalen van de betreffende vaargebieden verzocht worden in de uur-berichten mededeling te doen van de beslissingen van het 24 Uurs comité.

**Mede om deze reden zijn alle deelnemers verplicht om gedurende het evenement uit te luisteren op de volgende VHF-kanalen:**

**Op het IJsselmeer, Markermeer en Waddenzee: VHF-kanaal 10.**

**In het VTS gebied Terschelling: VHF-kanaal 2.**

**In het VTS gebied Den Helder: VHF-kanaal 62.**

**Op de Noordzee VHF-kanaal 16**

## 13 Melden voor de start

- Elke boot moet zich met brandend driekleuren toplicht melden bij de startofficial, **tussen 10 minuten vóór zijn starttijd en zijn starttijd volgens tabel IV.**
- Het driekleurentoplicht moet tot ná de start blijven branden. Boten met draaibare mast moeten, gedurende de tijd dat het driekleurentoplicht verplicht is, de mast in de middenpositie borgen.
- Boten die in volgende groepen starten moeten ruim uit de buurt van de startlijn blijven.
- Vergewist u zich ervan dat de startofficial u heeft gezien en geregistreerd en dat uw driekleurentoplicht

brandt, indien u niet geregistreerd bent, respectievelijk geen brandend driekleurentoplicht voert wordt u in de uitslag opgenomen als DNS, respectievelijk DSQ-L.

## 14 Berekening uitslag Wedstrijd en beoordeling Tocht

- 14.1 In de onderstaande berekeningen voor de deelnemende klassen worden de volgende begrippen gebruikt:
- A: het totaal aantal gezeilde mijlen volgens de rakken uit de tabellen.  
Lwl: Lengte waterlijn boot.  
 $N_h$ : Aantal sluispassages door de Houtribdijk.  
 $N_a$ : Aantal sluispassages door de Afsluitdijk.  
S: Strafmijlen = strafmijlen te vroege start + strafmijlen finish tussen 24e en 25e uur.  
**In formule:  $S = S_s + S_f$ .**  
SC: Sluiscompensatie,  
2% van A per schutting voor het schutten door de Afsluitdijk  
1% van A per schutting voor het schutten door de Hourtribdijk  
**In formule:  $SC = A \times (N_h \times 0,01 + N_a \times 0,02)$ .**  
Sf: Deelnemers, die ná 24 uur, doch vóór het 25e uur de lijn van aankomst passeren, worden bestraft door vermindering van hun totaal aantal gezeilde mijlen met het product van het aantal minuten ná het 24e uur en het totaal aantal gezeilde mijlen, gedeeld door 750.  
De factor 750 als volgt opgebouwd: 24 x 60 minuten = 1440 minuten. De straffactor = 2.  
1440 : 2 = 720. Afgerond wordt dit 750.  
**In formule:  $S_f = \text{minuten} \times A : 750$ .**  
Ss: Strafmijlen te vroege start is 5% van A.  
**In formule:  $S_s = A : 100 \times 5$**
- 14.2 Rekenwijzen
- **ORC**  $PF = (A - S + SC) : T$  **Waarin T = 24 x 60 x 60 : GPH**  
T = de afstand die theoretisch in 24 uur zou moeten worden gevaren  
PF = de Performance  
De boot met de grootste PF-waarde is winnaar en klassering vindt plaats in volgorde van afnemende grootte van de Performance Factor.
  - **Ronde- en Platbodemjachten**  $(A - S + SC) : TVF$
  - **VKSJ**  $(A - S + SC) : TCF$
  - **FPC**  $(A - S + SC) \times SW : 100$
  - **Multihull klasse**  $(A - S + SC) \times TR : 100$
  - **Tocht**  $(A - S + SC) : (24 \times 2.43 \times \sqrt{LWL}) \times 100$
  - **Van Rootselaar Trophy** **Monohull (wedstrijd) met de meeste mijlen**
- 14.3 Deelnemers, die vóór het 23e uur of ná het 25e uur de lijn van aankomst passeren, worden in de uitslag opgenomen als DNF. Zie tabel IV: finishtijd zonder uitsluiting.

## 15 Rapportering

- 15.1 Gestarte boten die de wedstrijd of tocht opgeven, dienen zich af te melden op **telefoon nummer 06-83105447**. Dit kan op vrijdag 26 augustus 2016 van **16:00 -24:00 uur** en zaterdag 27 augustus 2016 van **10:00 -12:00 uur** en van **14:00:17:00 uur** Hierbij moeten worden vermeld:
- Deelnemer nummer
  - Naam boot
  - Naam schipper
- 15.2 De Verklaring is het officiële document met het verslag van de afgelegde baan van de boot. Deze moet dus volledig worden ingevuld en ondertekend.
- 15.3 De gegevens van de Verklaring moeten door de schipper worden ingevuld. Dit gaat deels handmatig en deels door middel van de meegeleverde etiketten met barcode van starthavens en merktekens, waaruit u, afhankelijk van de door u gezeilde baan, een keuze maakt.  
De op de Verklaring geplakte etiketten dienen om de gegevens geautomatiseerd te verwerken
- 15.4 De volgende gegevens moeten **handmatig** worden ingevuld:
- Starttijd
  - de deelnemer nummers van **twee boten** die (ongeveer) gelijktijdig met u zijn gestart
  - de finishtijd
  - de deelnemer nummers van **twee boten** die (ongeveer) gelijktijdig met u zijn gefinisht
  - eventuele opmerkingen over gebruik van de motor
- van elk merkteken:
- naam van de boei (in het bovenste hokje)
  - de boeg (SB/BB) waarover het betreffende merkteken is gerond of voorbijgevaren (in het middelste hokje)
  - de tijd van ronden of voorbijvaren (in het onderste hokje)
  - het aantal ingeleverde formulieren
- 15.5 De volgende etiketten moeten worden opgeplakt:
- dat van de starthaven
  - die van alle gepasseerde merktekens, (behalve dijkdoorgangen) overeenkomstig met en in volgorde van de in de Verklaring genoemde merktekens,

- dat met het opschrift: FINISH als laatste.(niet de sticker Mede , dit is een starthaven sticker)
  - **Plak eerst het etiket van de starthaven.**
  - **Plak het etiket van een gepasseerd merkteken over het nummer op het formulier.**
  - **Sla geen vakjes over, het nummer in het eerste niet gebruikte vakje moet overeenstemmen met het aantal gebruikte vakjes.**
  - **De etiketten binnen de aangegeven kaders plakken.**
  - **Bij abusievelijk gebruik van een verkeerd etiket het juiste etiket over het verkeerde plakken.**
  - **Het passeren van de dijkdoorgangen bij Enkhuizen, Den Oever en Kornwerderzand hoeft u niet apart op de Verklaring te vermelden, dit blijkt uit het gevaren rak.**
  - **Het formulier en de etiketten droog houden en niet kreuken.**

De verklaring moet zowel met de hand ingevuld worden als met de daarvoor bestemde stickers worden beplakt. In geval van dispuut geldt de **handgeschreven** tekst met daarbij behorende rondingen en tijden. De Verklaring is bij het inleveren bij Balie 1 **onherroepelijk** geworden.

15.6 Let bij het plakken van de etiketten op de Verklaring op de volgende punten:

In alle gevallen waarin niet is voldaan aan bovenstaande, kan geen klassering volgen.

Raadpleeg zo nodig het voorbeeld van de boot met zeilnummer NED4626 van C. Zeil, elders in deze W-TB.

15.7 De Verklaring moet volledig ingevuld en ondertekend zo spoedig mogelijk na binnenkomst, doch in ieder geval vóór zaterdag 28 augustus 2016 23:30 uur bij Balie 1 in de Vischafslag worden ingeleverd door degene die gedurende de wedstrijd/tocht verantwoordelijk was voor de navigatie.

Bij eventuele doorverwijzing naar Balie 2 (de Infobalie) is deze balie slechts voor één persoon per boot toegankelijk. Balie 2 is tot zaterdag 28 augustus 2016 24:00 uur geopend.

15.8 Het mededelingenbord bevindt zich bij Balie 2 bij de Vischafslag te Medemblik. De monitoren bij de Vischafslag maken onverbreekelijk deel uit van het mededelingenbord.

## 16 Afstandstabellen

De in de tabellen vermelde afstanden tussen de merktekens zijn zo nauwkeurig mogelijk gemeten in de kaart. De uitslag wordt berekend met de laatste door Rijkswaterstaat beschikbaar gestelde geografische posities. De afstanden kunnen daarom afwijken van de in de tabellen genoemde afstanden.