

# NLTides installeren op Linux Mint 21.3 Virginia

De Hydrografische Dienst heeft - hoera!- het programma **NLTides** gratis beschikbaar gesteld. NLTides staat gelijk aan de papieren HP33 maar bevat meer havens. Het levert officiële getijvoorspellingen voor alle belangrijke havens van Cadzand tot Delfzijl en stroomgegevens voor de zuidelijke Noordzee, Waddenzee, Westerschelde en Oosterschelde, benedenrivieren en belangrijke havenaanlopen. NLTides is een jaarlijkse uitgave met voorspellingen voor 1 kalenderjaar. Systeemeisen: Windows 10, 11, Diskruimte 60 MB.

Hoewel bij het programma is vermeld dat het Windows 10 of Windows 11 als systeemeisen hanteert, kan het ook worden gebruikt op een PC die draait onder Linux. Het is mij althans gelukt met Linux Mint. In onderstaande handleiding wordt uitgegaan van het gebruik van Linux Mint 21.3 'Virginia'. Of NLTides ook op andere Linux-versies draait kan ik niet garanderen.

Stappen:

## 1. Het downloaden en uitpakken van NLTides

NLTides is te downloaden van deze site:

<https://www.defensie.nl/downloads/applicaties/2023/12/05/nltides---hp33d>

De download bestaat uit een zip-bestand van 26,4 MB (**NLTides.zip**). Dat zip-bestand bevat slechts één bestand, namelijk **NLTides.msi** (27,9 MB). De bestandsextensie 'msi' staat voor 'Microsoft Software Installer'. Dat is een door Microsoft ontwikkelde methode om (Windows-)software te installeren.

## 2. Het installeren van Wine

Programma's die geschreven zijn voor gebruik onder Windows, kunnen vaak ook worden gebruikt onder Linux. Dat kan via het (Linux-)programma 'Wine'. Voordat je NLTides kunt gebruiken onder Linux moet je dus Wine installeren (als dat niet al op je Linux-PC aanwezig is)

Ik raad nadrukkelijk aan om de meest recente versie van Linux Mint te gebruiken. Dat is op het moment van schrijven van deze handleiding versie 21.3, codenaam 'Virginia'. Op de pagina [https://www.linuxmint.com/rel\\_virginia.php](https://www.linuxmint.com/rel_virginia.php) staan de 'Release Notes' en daar is onder het kopje 'Wine' het volgende te lezen:



Dus gewoon niet moeilijker maken dan het is, open de terminal (sneltoetscombinatie **Ctrl-Alt-T**) en type dat commando **apt install wine-installer**. En dan natuurlijk wel je wachtwoord ingeven voor het uitvoeren van zo'n 'sudo' commando (super user do!).

```
File Edit View Search Terminal Help
roel@roel-UX360UAK:~$ apt install wine-installer
[sudo] password for roel: *****
```

Je krijgt vervolgens de volgende vraag voorgeschoteld:

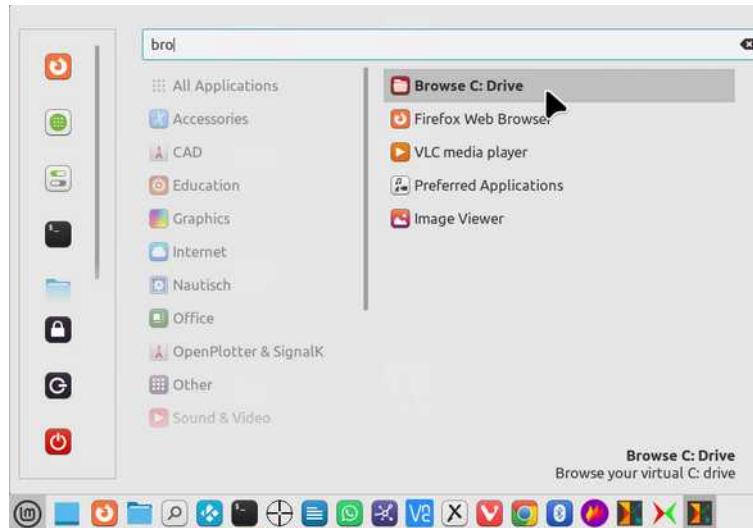
```
The following additional packages will be installed:
 wine-desktop-files
The following NEW packages will be installed:
 wine-desktop-files wine-installer
0 upgraded, 2 newly installed, 0 to remove and 3 not upgraded.
Need to get 54.7 kB of archives.
After this operation, 230 kB of additional disk space will be used.
Do you want to continue? [Y/n]
```

Geef **Y** van Yes en geef dan **Enter**.

Misschien krijg je daarna de melding dat bepaalde bestanden niet konden worden opgehaald of een andere foutmelding.

Geef in zo'n geval het commando **apt-get update** en ga in de herhaling, dus het commando **apt install wine-installer** nog een keer proberen. Op mijn laptop lukte het bij de tweede poging.

Bij succes krijg je in het Linux-menu een extra (vetgedrukte en dus nieuwe) optie, namelijk '**Browse C:Drive**'.

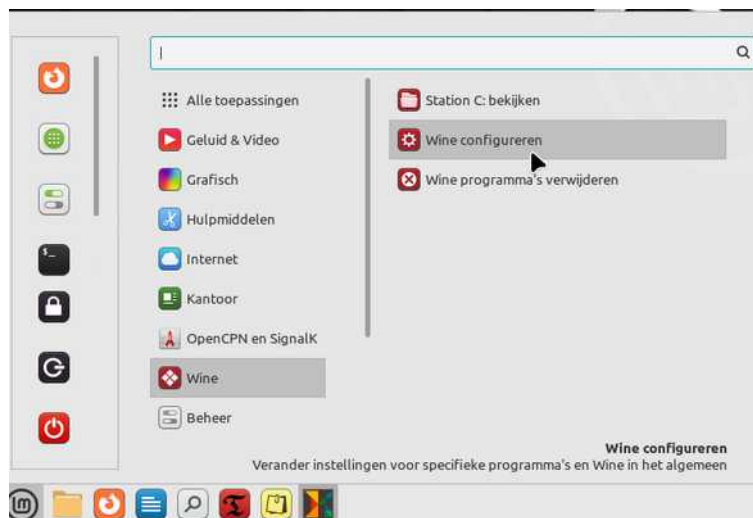


Gebruik je een op de Nederlandse taal ingestelde PC dan zie je in plaats van 'Browse C:Drive' 'Station C: bekijken'.



Als je die optie opent, zie je het Station C: dat gebruikt wordt door Wine.

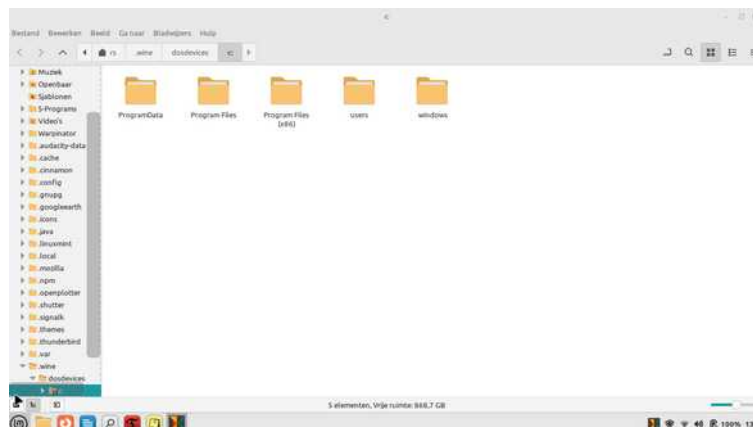
Gebeurt er niets nadat je op 'Browse C:Drive' c.q. 'Station C: bekijken' hebt gedrukt? Start dan de PC opnieuw op en probeer het opnieuw. Als het goed is zie je dan onder het menu van Wine ook de optie 'Wine configureren'.



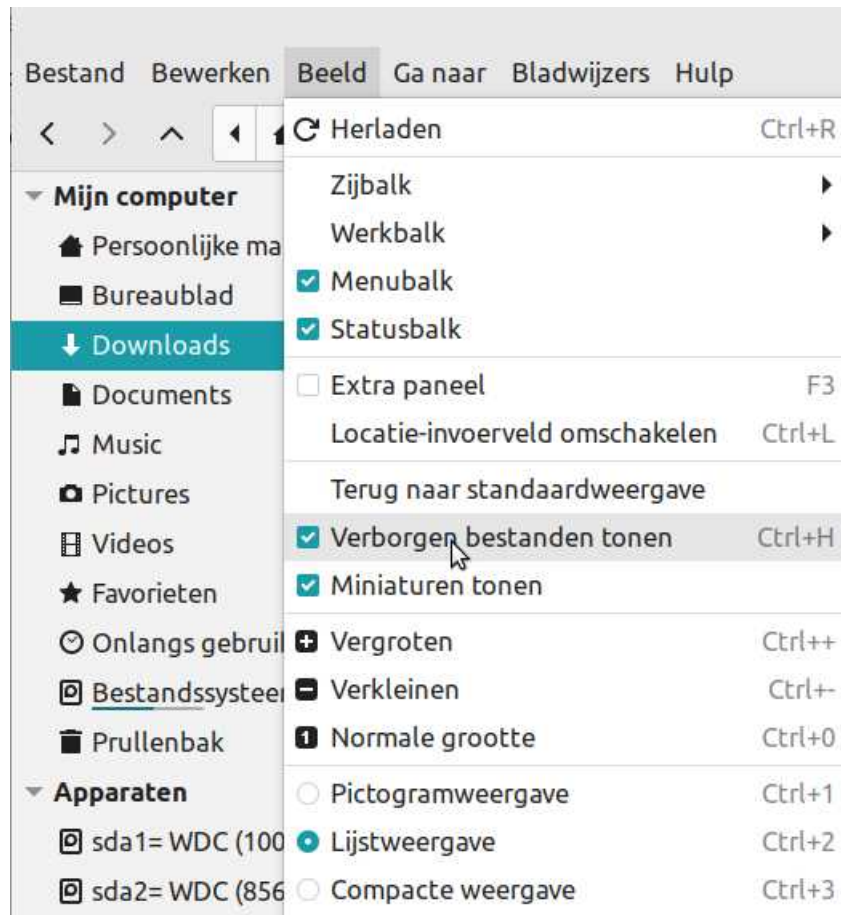
Klik op 'Wine configureren' en stel Wine in op 'Windows 10' en klik op 'OK'.



Waarschijnlijk lukt het dan wel en krijg je de door Wine gebruikte map in beeld.

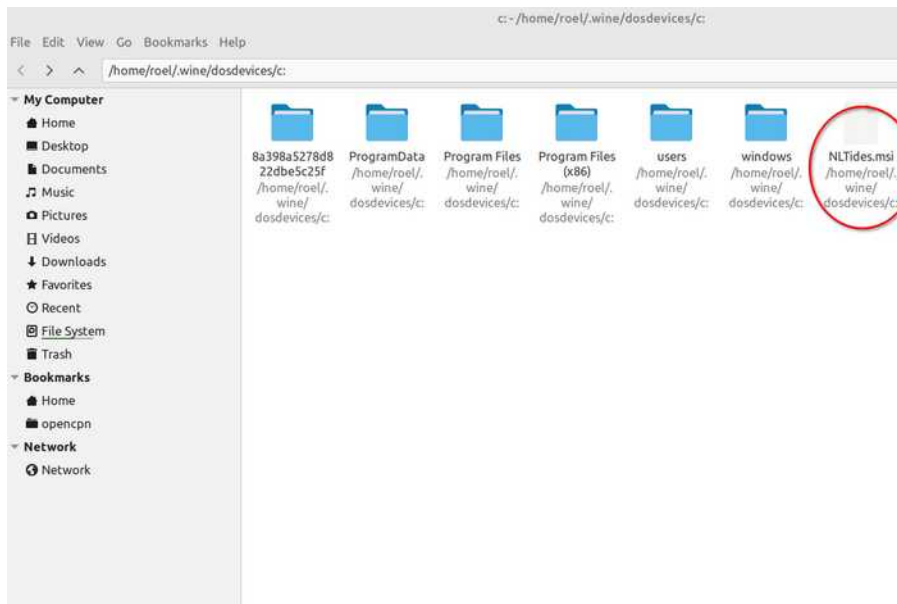


**Opmerking:** in Linux zijn de mappen waarvan de naam begint met een punt (dus zoals in /.wine/) 'verborgen' mappen. Zorg er daarom voor dat je in je 'verkenner' de optie '**verborgen bestanden tonen**' hebt aangevinkt.



### 3. Het installeren van NLTides

Zet in die door Wine gebruikte C-drive (onderstaande schermafdruk is weer van mijn Engelstalige laptop, dus /home/roel/.wine/dosdevices/c:) het bestand **NLTides.msi**.



Nu kun je die installer aan het werk zetten. Dat doe je door de locatie waar het bestand NLTides.msi staat, te openen in de **terminal** en dan het volgende commando te geven: **wine msiexec /i NLTides.msi**

Die tip m.b.t. het commando msiexec vond ik op deze pagina:

<https://askubuntu.com/questions/671277/is-it-possible-to-run-a-windows-msi-installer>

MSI files cannot be run directly, you need to use the [msiexec](#) program. msiexec is a tool for installing .msi packages. MSI files can be installed in Wine from the terminal like this:

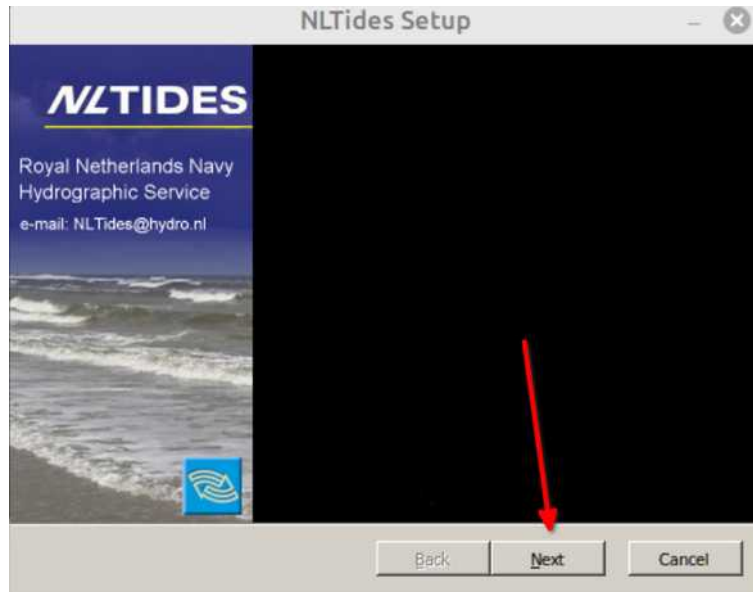
```
wine msiexec /i whatever-filename.msi
```

Alternatively:

```
wine start whatever-filename.msi
```

That will then run the MSI program the same as if you had double-clicked it in Windows.

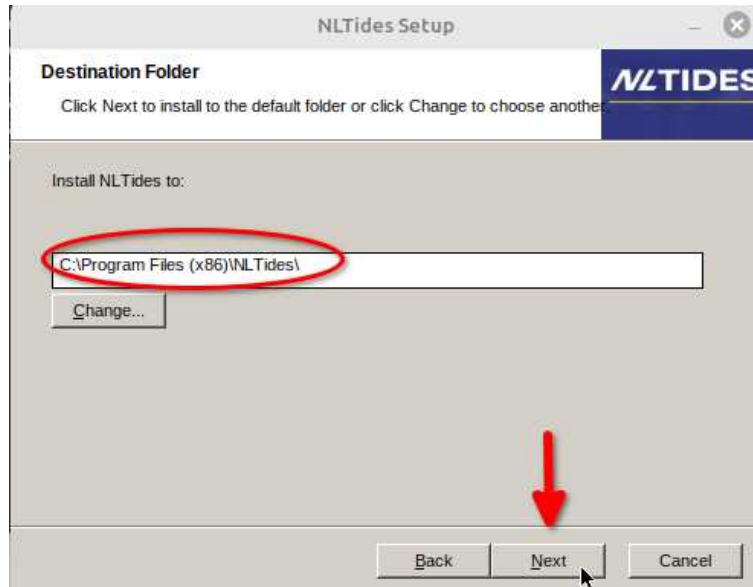
Je krijgt vervolgens het setup-menu van NLTides te zien. Klik daarin op 'Next'.



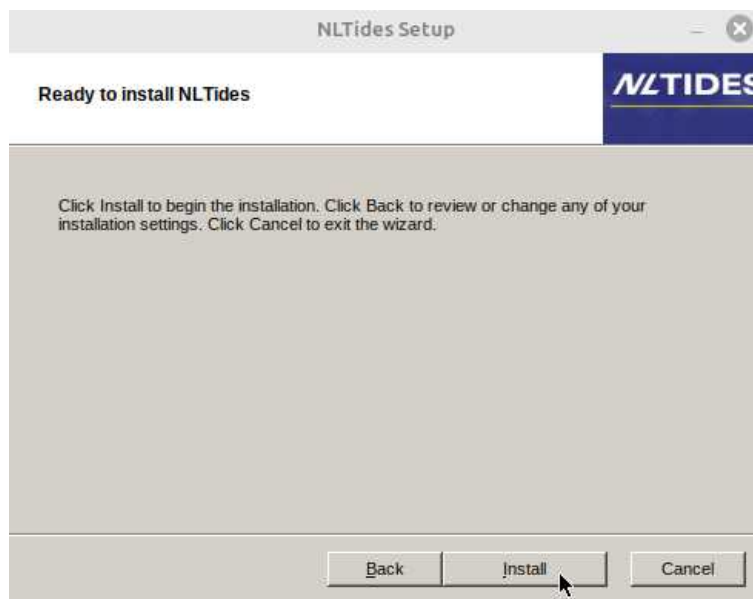
Klik in het volgende scherm op 'I accept ...' en 'Next'.



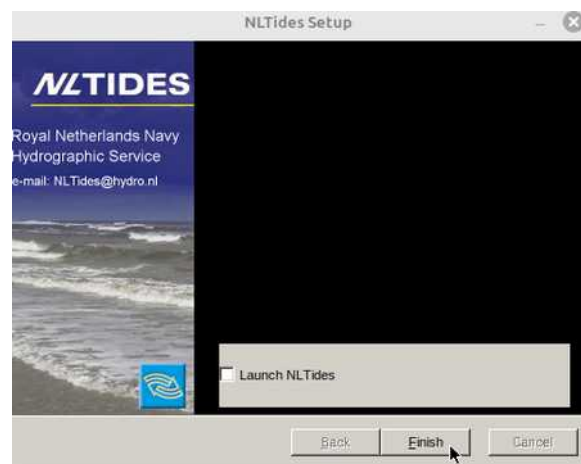
Accepteer daarna de voorgestelde map en klik weer op 'Next'.



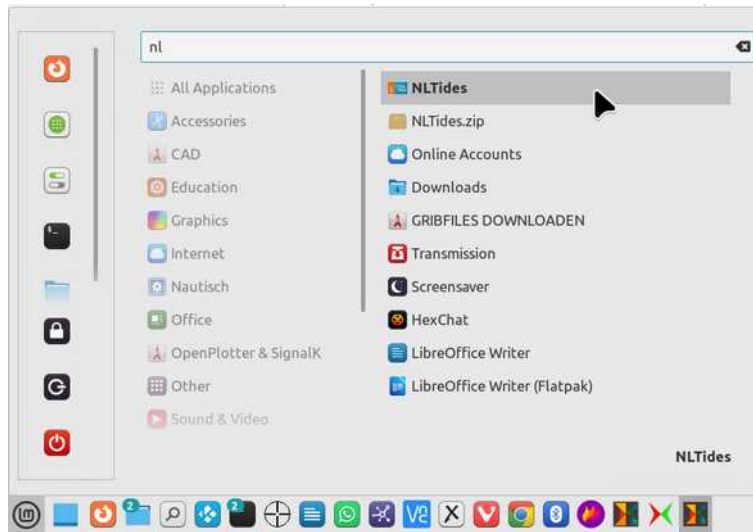
Klik dan op 'Install'



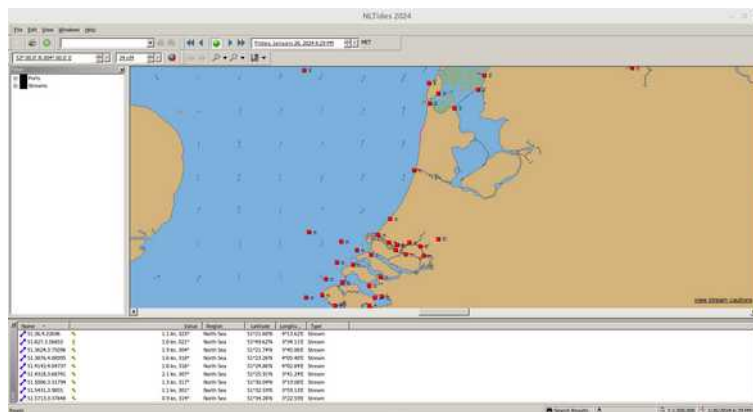
en klik tenslotte op 'Finish'.



NLTides moet nu in je Linux Menustructuur staan als programma. Het is te vinden onder het menu van Wine en anders door in het zoekvak 'nltides' (of 'nl') in te geven.



Het programma moet dan kunnen worden geopend en gebruikt.



Roel Smidt, 28-01-2024